

**ZAPYTANIE OFERTOWE z dnia 19.10.2015r.
na wykonanie zabudowy powierzchni targowej na Targi:
- INTERGASTRA odbywające się w Stuttgarcie (Niemcy) w okresie 20-24.02.2016r.
- EuroGasto odbywające się w Warszawie w okresie 6- 8.04.2016r.**

Potwierdzenie odbioru zapytania dla zapytań odebranych osobiście:

.....
Potwierdzam odbiór zapytania (proszę uzupełnić powyżej o datę, pieczętkę i podpis)

INFORMACJE O OGŁOSZENIU

Termin składania ofert:
do dnia 29.10.2015r. do godziny 23.59.59

Nazwa Zamawiającego:
KOMAT Mieczysław Kozłowski

Adres:
Romanowo Dolne 105, 64-704 Romanowo Dolne

Numer telefonu:
(67) 255 98 20

e-mail:
a.kostuszynska@gmail.com

NIP:
7630014059

Tytuł projektu:
„Rozwój działalności eksportowej KOMAT na rynku niemieckim, francuskim i skandynawskim”

Miejsce i sposób składania ofert oraz warunki udziału w postępowaniu:

Oferta może być złożona:

- elektronicznie na adres: a.kostuszynska@komat.com.pl
- osobiście siedziby firmy: KOMAT Mieczysław Kozłowski, Romanowo Dolne 105, 64-704 Romanowo Dolne
- przesyłką pocztową / kurierską na adres siedziby firmy: KOMAT Mieczysław Kozłowski, Romanowo Dolne 105, 64-704 Romanowo Dolne.

Oferty złożone po wskazanym terminie nie będą rozpatrywane. Liczy się data i godzina wpłynięcia oferty do Zamawiającego.

Zamawiający zastrzega sobie prawo unieważnienia postępowania na każdym jego etapie, bez podawania przyczyny.

Warunkiem udziału w postępowaniu jest złożenie wypełnionego Formularz Oferty, stanowiącego załącznik do Zapytania Ofertowego i podpisanie go jak również podpisanie oświadczenia o braku

powiązań zawartego w treści Formularza Ofertowego lub złożenie oferty sporządzonej wg własnego wzoru zawierającej co najmniej informacje zawarte w Formularzu Ofertowym oraz oświadczenia o braku powiązań.

Zamawiający dokonywać będzie oceny spełnienia przez Wykonawców warunków udziału w postępowaniu na podstawie informacji zawartych w złożonych dokumentach zgodnie z formułą „spełnia – nie spełnia”.

Wykonawca, który nie spełni ww. warunków udziału w postępowaniu określonych powyżej, podlegać będzie wykluczeniu z udziału w postępowaniu, a złożona przez niego oferta zostanie uznana za odrzuconą.

Wykonawca ponosi wszystkie koszty związane z przygotowaniem i złożeniem oferty.

Zamawiający może w każdym czasie bez podania przyczyny odwołać lub zmienić treść niniejszego Zapytania ofertowego. W przypadku zaistnienia takich okoliczności Wykonawcom nie przysługują żadne roszczenia w stosunku do Zamawiającego. Jeżeli zmiany będą miały wpływ na treść ofert składanych w toku postępowania, Zamawiający przedłuży termin składania ofert.

Wykonawca przed upływem terminu do składania ofert ma prawo:

- wycofać ofertę poprzez złożenie pisemnego powiadomienia drogą opisaną dla składania ofert,
- zmienić ofertę - powiadomienie o wprowadzeniu zmian musi być złożone wg takich samych zasad jak składana oferta, odpowiednio oznakowanych z dopiskiem „ZAMIANA”.

Każdy Wykonawca może złożyć tylko jedną ofertę, ale ma możliwość złożenia oferty na zabudowę obu stanowisk wystawienniczych lub na zabudowę tylko jednego stanowiska wystawienniczego.

Ceny na ofercie mają być cenami netto, jeśli ceny na ofercie będą wyrażone w innej walucie niż złoty polski to będą one przeliczane przy zastosowaniu średniego kursu ogłaszanego przez NBP, obowiązującego w dniu poprzedzającym wybór oferty.

Planowany termin otwarcia ofert i wyłonienia dostawcy 30.10.2015r. o godzinie 8.00, przedstawiciel każdego z Oferentów ma możliwość udziału w otwarciu ofert i wyborze dostawcy.

Adres e-mail, na który należy wysłać ofertę

a.kostuszynska@komat.com.pl

Osoba do kontaktu w sprawie ogłoszenia

Anna Kostuszyńska, tel. (67) 255 98 20, e-mail: a.kostuszynska@komat.com.pl

Skrócony opis przedmiotu zamówienia

Przedmiotem zamówienia jest zabudowa powierzchni targowej na Targi:

- INTERGASTRA odbywające się w Stuttgarcie (Niemcy) w okresie 20-24.02.2016r.
- EuroGasto odbywające się w Warszawie w okresie 6- 8.04.2016r.

Kategoria ogłoszenia

Usługi

Miejsce realizacji zamówienia

Dla każdej z dostaw miejscem realizacji zamówienia jest teren targów na których odbywać się będą poszczególne imprezy targowe, a więc dla targów INTERGASTRA – Stuttgart, a dla targów EuroGasto -Warszawa

OPIS PRZEDMIOTU ZAMÓWIENIA

Cel zamówienia



Zamówienie jest planowane w ramach projektu „**Rozwój działalności eksportowej KOMAT na rynku niemieckim, francuskim i skandynawskim**”, który ubiega się o współfinansowanie przez Unię Europejską w ramach Wielkopolskiego Regionalnego Programu Operacyjnego na lata 2014-2020 ze środków Europejskiego Funduszu Rozwoju Regionalnego.

Przedmiot zamówienia

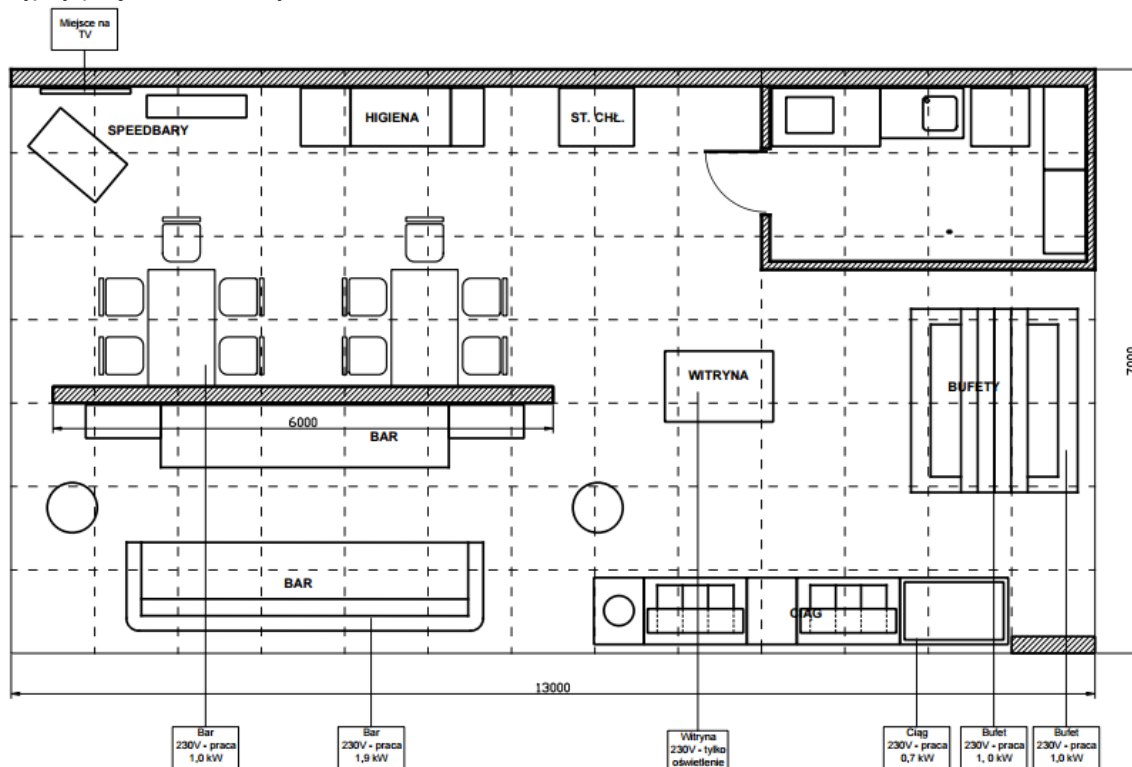
Przedmiotem zamówienia jest zabudowa powierzchni targowej na Targi:

- INTERGASTRA odbywające się w Stuttgarcie (Niemcy) w okresie 20-24.02.2016r.
- EuroGasto odbywające się w Warszawie w okresie 6- 8.04.2016r.

Wstępne plany stoisk wraz z rozmieszczeniem zabudowy, wyposażenia i eksponatów poniżej.
Zakres zamówienia: projekt, zabudowa i wyposażenie stoiska wraz z transportem i logistyką.

Przedmiotu zamówienia I – zabudowa: targi INTERGASRA

Wstępny projekt zabudowy stoiska:



Stoisko – otwarte na trzy strony o powierzchni między 90-100m² wstępny plan stoiska wraz z rozmieszczeniem zabudowy, wyposażenia i eksponatów powyżej

Zakres zamówienia: zabudowa i wyposażenie stoiska wraz z transportem i logistyką.

Zakres zabudowy i wyposażenia stoiska:

- I. Szczegółowy projekt i wizualizacja 3D stoiska przygotowana na podstawie wstępnego planu stoiska
- II. Podłoga: panele podłogowe z podkładem i kątownikami dla całej powierzchni wystawienniczej
- III. Ściany z białych płyt malowane na kolor biały z opcją pasków szarości na których będzie umieszczony napis z adresem: www.komat.com.pl Przeznaczenie ścian: zabudowa stoisk, wydzielenie zaplecza i stref stoisk oraz umieszczenie na nich treści reklamowych (logotypów i nazwy firmy, zdjęć prezentujący produkty KOMAT), łączna powierzchnia ścian między ok. 60 – 70 m² w zależności od ostatecznego projektu stoiska,
- IV. Zadaszenie typu raster 8m² i drzwi skrzydłowe dla zaplecza.
- V. Logotypy przestrzenne obejmujące logo i nawę KOMAT – 2 szt. z przeznaczeniem do naklejenia na ścianki wskazane w pkt. III



VI. Grafika folia (obejmując napisy reklamowe produktów KOMAT do 5m² w zależności od ostatecznego projektu stoiska) z przeznaczeniem do naklejenia na ścianki wskazane w pkt. III

VII. Daszki reklamowe między ok. 15 – 20 m², w zależności od ostatecznego projektu stoiska.

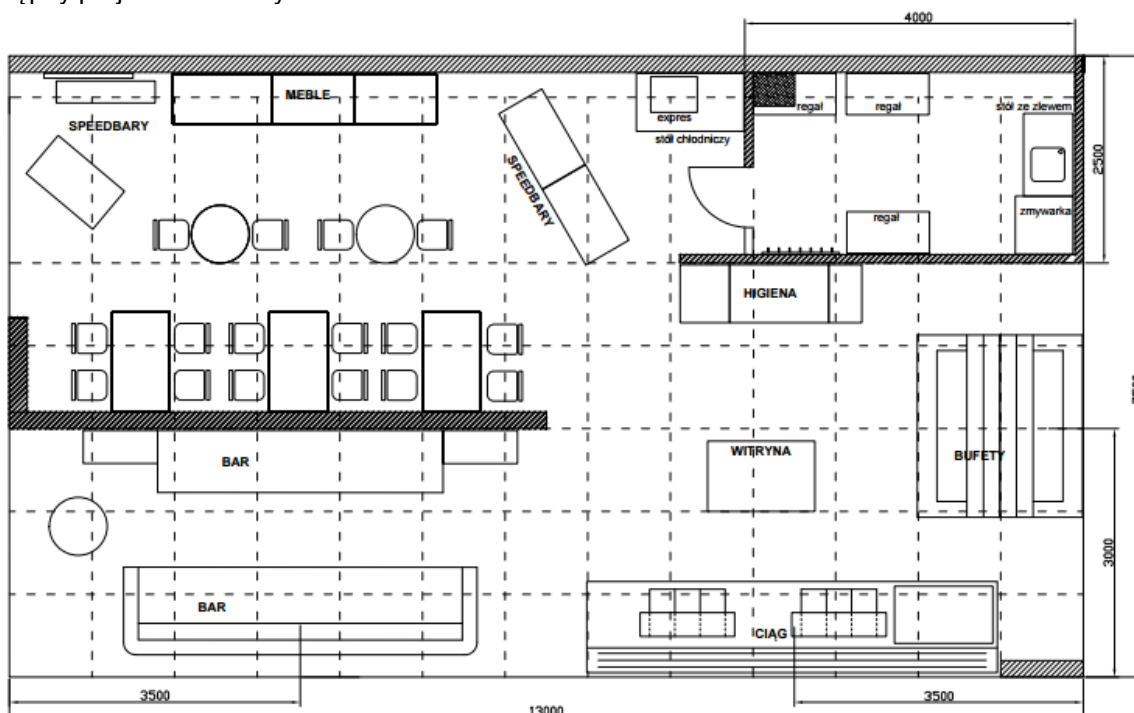
VIII. Podkłady PCV ok. 15 – 20 m², w zależności od ostatecznego projektu stoiska.

IX. Wyposażenie stanowiska:

1. Elementy oświetlenia i zasilania elektrycznego (wskazano liczbę szacunkową, która może ulec zmianie zgodnie ze szczegółowym projektem stoiska zaproponowanym przez wykonawcę):
 - rozdzielnia 1 szt.,
 - obwody 8-10 szt.
 - podł. elektr. 14,1 -18 kw i 18,1-36kw
 - halogeny na wysięgniku – 12-14 szt.
 - metahalogeny 500W – 5-10 pkt.
 - oprawy sufitowe LED – 40-45 pkt.
 - oświetlenie żarowe – 2 pkt.,
 - gniazda elektryczne – 10-15 szt.
 - naświetlacz sufitowy – 5-6 szt.
2. Stolik barowy okrągły z blatem białym i stelażem chromowanym – 3 szt.
3. Stolik barowy prostokątny z blatem białym i stelażem chromowanym – 2 szt.
4. Krzesła barowe, białe z chromowanymi stelażami – 10 szt.
5. Regał do wyposażenia zaplecza – 1 szt.
6. Wieszak do wyposażenia zaplecza – 2 szt.
7. Koszt na śmieci do wyposażenia zaplecza – 1 szt.

Przedmiotu zamówienia II – zabudowy: targi EuroGastro

Wstępny projekt zabudowy stoiska:



Stoisko – otwarte na trzy strony o powierzchni między 90-100m² wstępny plan stoiska wraz z rozmieszczeniem zabudowy, wyposażenia i eksponatów powyżej

Zakres zamówienia: zabudowa i wyposażenie stoiska wraz z transportem i logistyką.

Zakres zabudowy i wyposażenia stoiska:

- I. Szczegółowy projekt i wizualizacja 3D stoiska przygotowana na podstawie wstępnego planu stoiska



- II. Podłoga: panele podłogowe z podkładem i kątownikami dla całej powierzchni wystawienniczej
- III. Ściany z białych płyt malowane na kolor biały z opcją pasków szarości na których będzie umieszczony napis z adresem: www.komat.com.pl Przeznaczenie ścian: zabudowa stoisk, wydzielenie zaplecza i stref stoisk oraz umieszczenie na nich treści reklamowych (logotypów i nazwy firmy, zdjęć prezentujący produkty KOMAT), łączna powierzchnia ścian między ok. 70 – 80 m² w zależności od ostatecznego projektu stoiska,
- IV. Zadaszenie typu raster 8m² i drzwi skrzydłowe dla zaplecza.
- V. Logotypy przestrzenne obejmujące logo i nawę KOMAT – 2 szt. z przeznaczeniem do naklejenia na ścianki wskazane w pkt. III
- VI. Grafika folia (obejmując napisy reklamowe produktów KOMAT do 5m² w zależności od ostatecznego projektu stoiska) z przeznaczeniem do naklejenia na ścianki wskazane w pkt. III
- VII. Daszki reklamowe między ok. 20 – 25 mb, banery reklamowe jednostronne ok. 4-5 szt. w zależności od ostatecznego projektu stoiska.
- VIII. Rampa oświetleniowa
- IX. Wyposażenie stanowiska:
 - 1. Elementy oświetlenia i zasilania elektrycznego (wskazano liczbę szacunkową, która może ulec zmianie zgodnie ze szczegółowym projektem stoiska zaproponowanym przez wykonawcę):
 - rozdzielnia 1 szt.,
 - obwody 8-10 szt.
 - podł.elekt. 14,1 -18 kw i 18,1-36kw
 - halogeny na wysięgniku – 12-14 szt.
 - metahalogeny 500W – 5-10 pkt.
 - oprawy sufitowe LED – 40-45 pkt.
 - oświetlenie żarowe – 2 pkt.
 - gniazda elektryczne – 12-15 szt.
 - naświetlacz sufitowy – 5-6 szt.
 - 2. Stolik barowy okrągły z blatem białym i stelażem chromowanym – 3 szt.
 - 3. Stolik barowy prostokątny z blatem białym i stelażem chromowanym – 3 szt.
 - 4. Krzesła barowe, białe z chromowanymi stelażami – 16 szt.
 - 5. Regał do wyposażenia zaplecza – 2 szt.
 - 6. Wieszak do wyposażenia zaplecza – 2 szt.
 - 7. Koszt na śmieci do wyposażenia zaplecza – 1 szt.
 - 8. Kwietnik drewniany z zielenią – 1 komplet.

Kod CPV i nazwa:

79950000-8 –Usługi w zakresie organizowania wystaw, targów i kongresów

Harmonogram realizacji zamówienia:

Termin wykonania przedmiotu zamówienia: nie później niż 1 dzień kalendarzowy przed rozpoczęciem targów dla których obsługi przeznaczona jest zabudowa

Załączniki do Zapytania ofertowego:

- 1. Formularz oferty

Dodatkowe warunki:

- 1. Zamawiający nie dopuszcza składania ofert wariantowych.
- 2. Wykonawca pozostaje związany złożoną ofertą przez 6 miesięcy. Bieg terminu związania ofertą rozpoczyna się wraz z upływem terminu składania ofert. Złożenie oferty jest jednoznaczne z tym, że Wykonawca jest związany ofertą do końca terminu jej ważności.
- 3. Zamawiający złoży zamówienie / podpisze umowę z Wykonawcą, który złożył najkorzystniejszą ofertę (z uwzględnieniem Kryteriów wyboru oferty).
- 4. Wykonawca jest zobowiązany do przyjęcia zamówienia / podpisania umowy w przypadku wyboru jego oferty w wyniku postępowania wyboru ofert.
- 5. Wybrany Wykonawca zobowiązuje się do archiwizowania dokumentacji, związanej z zamówieniem w okresie wymaganym przez obowiązujące w tym zakresie przepisy prawa.

Warunki zmiany umowy:



Zamawiający nie przewiduje zmiany umowy zawartej w wyniku przeprowadzonego postępowania o udzielenie zamówienia publicznego w ramach projektu.

Jednakże, wszelkie zmiany w umowie, która zostanie zawarta w wyniku postępowania, wymagają formy pisemnej, pod rygorem nieważności.

OCENA OFERTY

Kryteria oceny i opis sposobu przyznawania punktacji

Ocena będzie przeprowadzana oddzielnie dla każdego ze zamówień

Wybór najkorzystniejszej oferty nastąpi w oparciu o następujące kryteria i wagi:

- **Cena netto:**

waga kryterium: 95%

Punkty w ramach kryterium „cena netto” zostaną wyliczone zgodnie z poniższym wzorem:

$$C = \text{Cena minimalna} / \text{Cena oferowana} \times 95\% \times 100$$

gdzie:

C – ilość punktów przyznanych danej ofercie w kryterium „cena netto”

Cena minimalna – najniższa cena spośród wszystkich złożonych ofert

Cena oferowana – cena wskazana przez oferenta

Cena ofertowa to wartość netto wyrażona w polskich złotych, za którą Oferent zobowiązuje się wykonać całość przedmiotu zamówienia.

Cena ofertowa powinna zostać określona z dokładnością do 2 miejsc po przecinku.

- **Termin płatności**

waga kryterium: 5%

Punkty w ramach kryterium „termin płatności” zostaną wyliczone zgodnie z poniższym wzorem:

$$\text{Ocena} = (\text{TB} / \text{TN}) \times 5\% \times 100$$

gdzie:

TB – termin badany (w dniach)

TN – termin najdłuższy (w dniach)

Termin płatności – wyrażony jako okres między dniem powstania a dniem wymagalności wierzytelności, którą Zamawiający jest zobowiązany zapłacić (np. okres 30 dni). Dni liczone są od daty wystawienia faktury. Przy harmonogramie płatności za dostawę umówionym w częściach, np. 30% zaliczki, 70 % płatność końcowa, oferowany termin będzie się odnosił do każdej płatności.

Punkty przyznane w poszczególnych kryteriach danej oferty zostaną do siebie dodane.

Zamawiający udzieli zamówienia Wykonawcy, którego oferta uzyskała największą liczbę punktów.

W przypadku uzyskania takiej samej ilości punktów przez dwóch Wykonawców lub więcej, o miejscu i liście rankingowej zadecyduje termin (data i godzina) złożenia oferty (oferta złożona wcześniej będzie wyżej na liście).

Wykluczenia:

Wykluczone zostaną oferty nie spełniające wymagań technicznych oraz warunków i wymogów formalnych opisanych w Zapytaniu Ofertowym.

INFORMACJE DOTYCZĄCE ZAKRESU WYKLUCZEŃ W ODNIESIENIU DO PODMIOTÓW POWIĄZANYCH

Zamówienie nie może być udzielone podmiotom powiązanym z Zamawiającym osobowo lub kapitałowo.

Przez powiązania kapitałowe lub osobowe rozumie się wzajemne powiązania między Zamawiającym lub osobami upoważnionymi do zaciągania zobowiązań w imieniu Zamawiającego lub osobami wykonującymi w imieniu Zamawiającego czynności związane z przygotowaniem i przeprowadzeniem procedury wyboru Dostawcy a Dostawcą, polegające w szczególności na:

- uczestniczeniu w spółce jako wspólnik spółki cywilnej lub spółki osobowej,

- posiadaniu co najmniej 10% udziałów lub akcji,

- pełnieniu funkcji członka organu nadzorczego lub zarządzającego, prokurenta, pełnomocnika,

- pozostawaniu w związku małżeńskim, w stosunku pokrewieństwa lub powinowactwa w linii prostej, pokrewieństwa drugiego stopnia lub powinowactwa drugiego stopnia w linii bocznej lub w stosunku przysposobienia, opieki lub kurateli.



Wyjaśnianie i zmiany treści Zapytania Ofertowego:

1. Oferenci mogą zwrócić się do Zamawiającego o wyjaśnienie treści Zapytania Ofertowego, a Zamawiający zobowiązany jest do udzielenia wyjaśnień. Zamawiający niezwłocznie udzieli wyjaśnień, pod warunkiem, że wniosek o wyjaśnienie treści Zapytania Ofertowego wpłynął do Zamawiającego nie później niż do końca dnia, w którym upływa połowa terminu wyznaczonego na składanie ofert w przedmiotowym postępowaniu. Treść wyjaśnień Zamawiającego zostanie zamieszczona na stronie internetowej Zamawiającego.
2. W uzasadnionych przypadkach Zamawiający może przed upływem terminu składania ofert zmienić treść Zapytania Ofertowego. Dokonana zmiana Zapytania Ofertowego zostanie zamieszczona na stronie internetowej Zamawiającego.

Romanowo Dolne 19.10.2015r.